



АДМИНИСТРАЦИЯ ГОРОДА ПЕРМИ
ДЕПАРТАМЕНТ ЗЕМЕЛЬНЫХ ОТНОШЕНИЙ

РЕШЕНИЕ

о размещении объектов № 1132 от 20.08.2018

г. Пермь, ул. Сибирская, 15

Департамент земельных отношений администрации города Перми в соответствии с пунктом 3 статьи 39.36 Земельного кодекса Российской Федерации, Положением о порядке и условиях размещения объектов на землях или земельных участках, находящихся в государственной или муниципальной собственности, на территории Пермского края без предоставления земельных участков и установления сервитутов, утвержденным постановлением Правительства Пермского края от 22.07.2015 № 478-п

разрешает АО «Газпром газораспределение Пермь» (ИНН 5902183841, ОГРН 1025900512670, место нахождения: 614000, Пермский край, г. Пермь, ул. Петропавловская, 43)

размещение объекта: газопровод давлением до 1,2 МПа, для размещения которого не требуется разрешения на строительство, к жилому дому по ул. Канатной, 11

способ размещения объекта: подземный

на землях: государственная собственность на которые не разграничена

на срок: 11 месяцев

местоположение: г. Пермь, Кировский район, ул. Мореходная.

Территория, согласно схеме, расположена в зоне с особыми условиями использования территорий: приаэродромная территория аэродрома аэропорта Большое Савино.

АО «Газпром газораспределение Пермь»:

1. Соблюдать правила охранных зон воздушного пространства, установленные постановлением Правительства Российской Федерации от 11.03.2010 № 138 «Об утверждении Федеральных правил использования воздушного пространства Российской Федерации».

2. В соответствии с пунктом 7(2) Положения о порядке и условиях размещения объектов на землях или земельных участках, находящихся в государственной или муниципальной собственности, на территории Пермского края без предоставления земельных участков и установления сервитутов, утвержденного постановлением Правительства Пермского края от 22.07.2015 № 478-п, представить в департамент земельных отношений администрации города Перми в течении 1 месяца с момента размещения объектов материалы контрольной геодезической съемки размещенных объектов на бумажном и электронном носителях на безвозмездной основе.

В соответствии со статьей 20¹ Закона Пермского края от 14.09.2011 № 805-ПК «О градостроительной деятельности в Пермском крае» АО «Газпром

газораспределение Пермь»:

1. Не позднее, чем за 10 рабочих дней до начала строительства и реконструкции безвозмездно передать в департамент градостроительства и архитектуры администрации города Перми один экземпляр копий разделов проектной документации, предусмотренных пунктом 1 части 12 статьи 48 Градостроительного кодекса Российской Федерации.

2. В течение 10 рабочих дней после окончания работ по строительству, реконструкции безвозмездно передать в департамент градостроительства и архитектуры администрации города Перми схему, отображающую расположение объекта и сетей инженерно-технического обеспечения, подписанную АО «Газпром газораспределение Пермь».

Приложение:

Схема предполагаемых к использованию земель или части земельного участка с координатами поворотных точек границы земельного участка (на 1 л. в 1 экз.).

Заместитель начальника
отдела предоставления
земельных участков



Н.М. Санникова

Схема предполагаемых к использованию земель или части земельного участка

Объект: Газопровод давлением до 1.2 Мпа. для размещения которого не требуется разрешения на строительство к жилому дому по адресу: Пермский край, г. Пермь, р-н Кировский, ул. Канатная, 11;

Местоположение: Пермский край, г. Пермь, р-н Кировский, ул. Мореходная;

Площадь земель или части земельного участка: 22 м² (ЗУ1(1) = 5.68 м², ЗУ1(2) = 16.50 м²);

Категория земель: земли населенных пунктов;

Вид разрешенного использования: -

Каталог координат, м

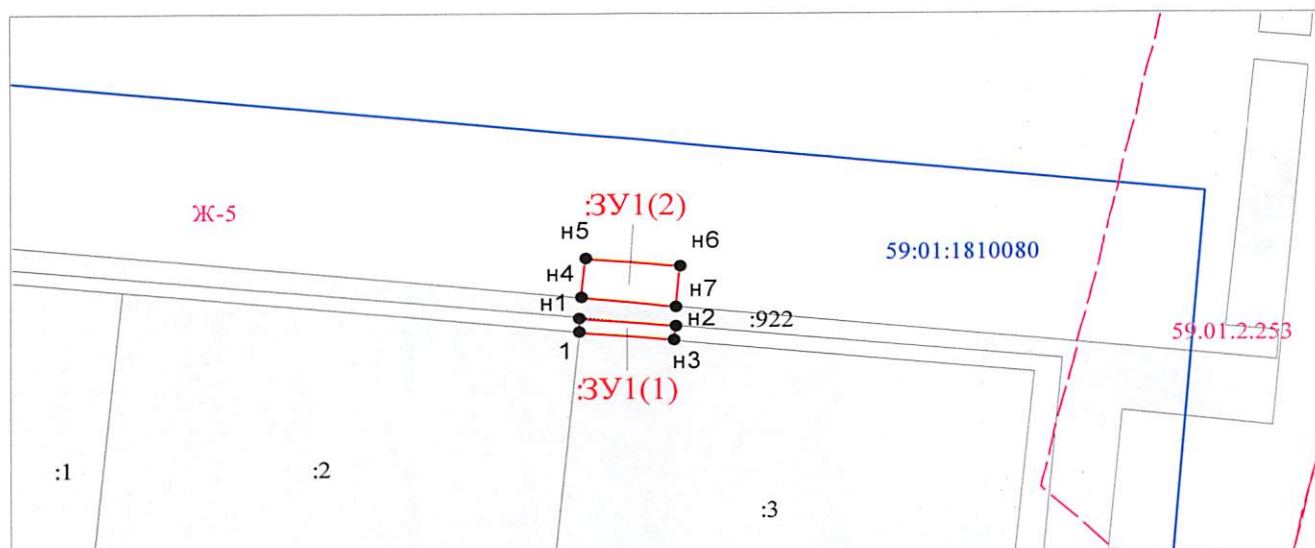
№ точки границ	X	Y
:ЗУ1(1)		
н1	523261.54	2220177.96
н2	523260.97	2220183.87
н3	523260.02	2220183.81
1	523260.60	2220177.86
:ЗУ1(2)		
н4	523262.91	2220178.06
н5	523265.66	2220178.33
н6	523265.15	2220184.19
н7	523262.32	2220183.94

Описание границ смежных землепользователей:

От точки 1 до точки н1, от н2 до н3, от н4 до н7 - земли общего пользования;

От точки н1 до точки н2, от н7 до н4 - земельный участок с кадастровым номером 59:01:0000000:922;

От точки н3 до точки 1 - земельный участок с кадастровым номером 59:01:1810080:3.



Масштаб 1:500

Условные обозначения:

- Граница охранных и территориальных зон
- Существующая часть границы, сведения о которой достаточны для определения её местоположения
- Характерная точка границы, сведения о которой позволяют однозначно определить ее положение на местности
- :3 Кадастровый номер земельного участка
- Граница кадастрового деления
- 59:01:1810080 Номер кадастрового квартала по сведениям ГКН
- н1 Обозначение характерной точки границ
- Граница образуемого земельного участка
- :ЗУ1 Обозначение образуемого земельного участка
- Ж-5 Обозначение территориальной зоны
- 59.01.2.253 Обозначение охранной зоны

Заявитель:

АО "Газпром газораспределение Пермь" по доверенности Е.И. Русова

(подпись, расшифровка подписи)

МП (для юридических лиц и индивидуальных предпринимателей)